

Liite 2

Nykytilan kuvaus

Kiinteistökierrros 01.09.2022

Porin Nuorisotalo
Tarveselvitys & uuden toiminnan kuvaus

8.12.2022

 **PORI**

MUUAN

Nykyisten tilojen kuvaus

Kellari



Nykytilan kuvaus -liitteessä käsitellään Porin Nuorisotalon nykytilaa ensin sanallisesti kerroskohtaisesti, jonka jälkeen tiloista on koostettu kerroskohtaisesti kuvamateriaalia. Liitteen tiedot pohjautuvat työryhmän tutustumiskäyntiin 1.9.2022 Porin Nuorisotalolla, jonka yhteydessä rakennuksen tilat kierrettiin läpi ohjausryhmän kanssa. Kierroksen aikana keskusteltiin tilojen käytöstä, sekä niihin liittyvistä huomioista ja ongelmista.

Kellarikerros

Rakennuksessa on kaikkia kerroksia palvelevat porraskuilut (2 kpl) ja hissi. Kellarikerrokseen kuljetaan pääasiallisesti porrashuoneen 047 kautta, josta on pääsy kellarikerroksen aulaan. Porrashuone johtaa katutasen kerroksen solmukohtaan, josta pääsee ulos, nuorisokahvilaan, eteiseen tai kerhohunekäytävälle. Porrashuoneessa 047 on hissi. Kellarikerrokseen pääsee myös porrashuoneen 019 kautta. Porrashuoneiden 047 ja 019 välillä on käytävä 020, joka jatkuu käytäväksi 005. Kerroksen toiminnot sijoittuvat pääasiallisesti porrashuoneiden ja käytävien yhteyteen.

Kellarikerroksen aulan yhteydestä on vaate-tila 046 ja sukupuolijaotellut WC-tilat. Vaate-tila ei ole käytössä tapahtumien aikana, narikka on katutasokerroksen eteisessä. Discosali (035 + 036) jakaantuu kahteen eri

tasossa olevaan tasanteeseen. Aula ja ylätasanne ovat samassa korossa, varsinainen alasali 035 on selvästi muuta tilaa alempana. Tasojen väliä kuljetaan kellarin aulasta lähtevää luiskaa 045 pitkin tai salin toisessa päässä olevia portaita pitkin. Ylätasanteella (036 Parvi) on istumaryhmiä. Parven yhteydessä on myyntikoju (038 Myynti), joka ei ole käytössä. Tapahtumien aikana katutasen Cafe Nuokkari palvelee tapahtumiin osallistujia. Discosalia (035 Alasali) käytetään tapahtumien järjestämiseen, kuten musiikkiesityksiin, sekä viikoittaisiin kerhoihin, kuten eläkeläisyhdistysten jumppaan. Sali palvelee etenkin musiikkitapahtumien tilana, koska siinä on parempi akustiikka katutasen isoon saliin verrattaessa. Esiintyjille rakennetaan esiintymislava parvelle myyntikojuun eteen, jolloin yleisö on luonnollisesti esiintyjää alempana. Salista löytyy yökerhotasoinen muunneltava valaistus. Elokuvien katseluun tarkoitettu esitystekniikka on rikki. Alasalin 035 yhteydessä on tarkkaamo 053, josta tilan tekniikkaa voidaan ohjata. Tarkkaamo 053 käytetään myös DJ:n koppina. Alasalin yhteydessä on varastotilat 021 ja 023, sekä hätäpoistumistie 022. Varastotilojen 021 ja 023 pohjaratkaisua on muutettu vuosien varrella.

Rakennuksen itäpäässä on takka-huone/saunaosasto (012–015 ja 016–017). Takkahuone/saunaosasto toimii esiintyjien

bäkkärinä, joka on satunnaisia tilaisuuksia lukuun ottamatta tilojen ainoa käyttötarkoitus. Takkahuone -kokonaisuuteen kuuluu eteinen 115, takkahuone 014, pesuhuone 013, löylyhuone 012 ja WC 016-017. Takkahuone -kokonaisuuden eteisestä 015 on pääsy käytävän 011 rappusia pitkin suoraan miesten pukuhuoneeseen 007-008.

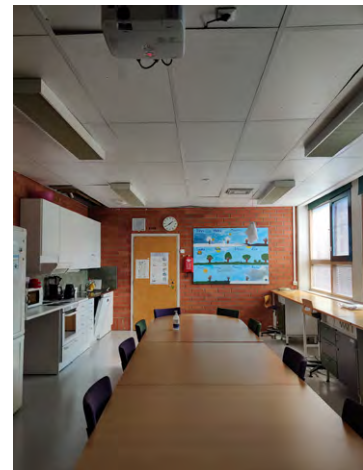
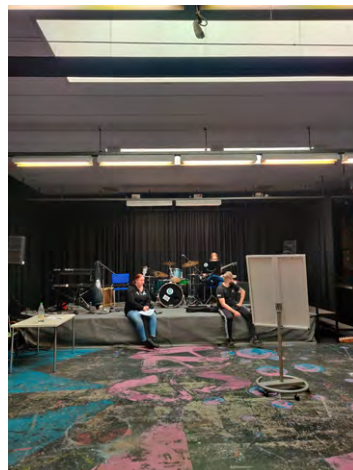
Käytävällä 005 on miesten pukuhuoneen 007-008 lisäksi varasto 006, sekä kulku väestönsuojaan (002-004). Väestönsuojan tilat 003 ja 004 ovat varastokäytössä. Tila 002 on taannoin toiminut henkilökunnan kuntosalina, joka ei ole enää käytössä. Väestönsuojasta 003 on uloskäynti käytävää 001 pitkin.

Käytävällä 020 sijaitsee Nuorisotalon bändihuoneet. Niitä on yhteensä neljä (030-033), joista 030 Musiikkihuone on kokonaan ulosvuokrattu yksityiselle käyttäjälle. Loput kolme treenikämpää on nuorten vuokrattavissa. Tilan voi vuokrata kerralla 6 kuukaudeksi, jonka aikana vain bändin jäsenet saavat käyttää tilaa. Nuoret tuovat omat soittimet mukanaan, joita he saavat säilöä tilassa lukkojen takana. Treenikämpistä on pulaa Porissa, jonka takia Nuorisotalon treenikämpät ovat hyvin vuokratuina. Treenikämpien käyttöaste ei ole kovin suuri, koska vain yksi bändi käyttää tiloja 6 kk aikana. Suurin ongelma tilojen vuokraamisessa useammille bändeille samanaikaisesti on soittimien säilyttäminen turvallisesti. Treenikämpien akustointi on huono, bändien treenatessa musiikki kuuluu yläkertaan asti.

Käytävältä 020 löytyy myös siivoushuone (025-026), siivoojien sosiaalitytöt (027-029), WC (039-040), sähköpääkeskus (041), relehuone (042), lämmönjakokeskus (034). Lisäksi Kellarikerroksesta löytyy Porin kaupungin liikenneohjauksen keskus (054-055), johon kuljetaan porraskäytävän 047 kautta.

Nykyisten tilojen kuvaus

1. kerros



Kaduntasokerrokseen pääsee useista eri sisäänkäynnistä sisälle. Rakennuksen pääsisäänkäynti sijaitsee rakennuksen lounaspuolella, josta saavutaan aulamaiseen eteistilaan 152. Pääsisäänkäynti on esteetön. Pääsisäänkäynnin lisäksi eteiseen 152 pääsee rakennuksen pohjoispuolelta parkkipaikoilta. Cafe Nuokkariin on oma sisäänkäynti, joka on auki kahvilan aukiolon mukaan. Keittiöhenkilökunnalle on oma sisäänkäynti keittiöstä. Talon pohjoispuolelta on myös toinen sisäänkäynti porrashuoneeseen 139, joka on nuorten Presipajan pääasiallinen sisäänkäynti arkisin klo 8–16. Huoltopihalta on lastausovellinen sisäänkäynti lainavarastoon 134 ja Muuntajan tiloihin 117. Muuntajaan kuljetaan lastausoven vieressä

olevasta ovesta. Varastoon 116 on pääsy huoltopihan kautta. Varaston 116 läpi voidaan kulkea sisätiloihin. Rakennuksen itäpuolella on myös sisäänkäynti, joka ei ole käytössä. Eteläpuolella on sisäänkäynti, jota käytetään pääasiallisesti vain hätäpoistumistienä kellarikerroksesta. Rakennuksen sisällä kuljetaan porrashuoneiden 156 ja 139 välillä käytävää 140 pitkin, sekä porrashuoneen 139 yhteydestä lähtevää käytävää 113–114 pitkin. Toiminnot sijoittuvat pääasiallisesti porrashuoneiden ja käytävien yhteyteen.

Pääsisäänkäynnin (153 tk) luona on eteinen 152, jonka yhteydessä on narikka, sukupuolijaetut WC:t (1 kpl esteetön WC-koppi/tila), sekä infopiste/valvomo (150). Eteisestä on kulku

Nuorisokahvila Cafe Nuokkariin, porrashuoneeseen, iso- ja pikkusaliin, sekä toimistotiloihin.

Cafe Nuokkari käsittää tilat 158–167 ja 172–173, joka toimii nuorten kahvilana, sekä iltaisin nuorisopavelun oleilutila. Cafe Nuokkarin tilat on ehostettu käyttäjän toimesta koronapandemian aikana vuonna 2021 muun muassa seinien maalauksella sekä keittiön uudistamisella. Tilasta 158 löytyy biljardipöytä, istuskeluryhmiä ja lounge. Varastosta 159 löytyy nuorisopalvelujen omistamia pelejä, kuten pleikka, kortti- ja lautapelejä. Cafe Nuokkari tarjoaa lounasta arkipäivisin, jonka tarjoiluun tilan 158 keittiö päädyssä on tila linjastotarjoilemiseen. Keittiön ehostuksen yhteydessä keittiön alueelta poistui henkilökunnan pukuhuone ja WC, sekä tuulikaappi. Keittiön ulkoverhallalla ei ole ramppia, jonka takia kaikki tavarat on nostettava käsin sisälle. Kuljetusautolle ei ole myöskään ulkotilassa katosta oven päällä. Keittiöhenkilökunnan taukotilat sijaitsevat keittiön vieressä. Taukotilojen vieressä on myös asiakaskäyttö WC:t 172 ja 173 (esteetön). Cafe Nuokkarista pääsee ulos tuulikaapin 160 kautta.

Isoa salia käytetään eniten liikkuamiseen ja tapaamisiin, pikkusalia käytetään pääasiallisesti liikkumiseen. Pikkusalissa 146 on peilit ja tangot tanssimista varten. Peilit ovat lattiasta ikkunoiden alareunaan asti korkeita, joka ei mahdollista näkymää, jossa esimerkiksi tanssiharjoittelija näkisi koko vartalonsa kerralla. Pikku- ja isosalin välissä on taitto-ovet, jotka erottavat salit toisistaan. Isosalissa 147 on näyttämö 127, joka on pieni eikä ole täten sopiva isompien ryhmien esiintymiseen. Näyttämöltä on yhteys takahuoneeseen 125, jossa on WC 124. Takahuoneesta on käynti käytävälle 114. Tila 125 on tällä hetkellä varastokäytössä. Isosalin 147 yhteydessä on varasto 133, jossa säilytetään tuoleja. Varsinkin isossa salissa on erittäin huono akustiikka, johon toivotaan parannusta. Huonon akustiikan takia musiikkitilaisuudet pidetään kellarikerroksen discosa-

lissa. Nuoret ovat toivoneet myös digitreeniseinää tilaan.

Käytävän 140 varrella on käynti isosaliin 147, kerhohuoneisiin 143–145, siivoushuoneeseen 132, ja valokuvauslabraan (141–142 ja 135). Kerhohuoneita 143–145 käytetään pääasiallisesti kokoustiloina. Kerhohuoneita käyttää satunnaisesti erinäiset kerhot, kuten lautapelikerho. Nuorten toiveissa on pelihuone, joka tehtäisiin yhdistämällä huoneet 143 ja 144. Kerhotilojen vieressä sijaitsee valokuvauslabra, joka ei ole enää käytössä. Valokuvauslabraan kuuluu tilat 141 työhuone, 142 pimiö ja 135 filmihuone. Työhuoneen 141 ja kerhohuoneen 143 välillä on kulkuyhteys.

Porrashuoneesta 139 on kulku ulos, lainavarastoon 134, sekä käytävälle 113. Porrashuoneen 139 yhteydessä on pieni varasto 136. Lainavarastossa 134 säilytetään käyttötarvaa, jonka takia tila on kovassa käytössä. Lainavarasto 134 yhteydessä on siivoushuone ja siivoajien taukotilat (137–138), joiden välissä on seinä poiketen pohjapiirustuksista. Lainavarastossa on lastausovi rakennuksen huoltopihalle. Ovesa on lisäksi käyntiovi.

Käytävän 113 varrella on käynti WC:iin 130–131, kahvihuoneeseen 126, teorialuoneeseen 119, askarteluhuoneisiin 102, 104, 105 ja 117, sekä talovarastoon 116. Kahvihuone 126 on käytetty mediahuoneena/pienryhmähuoneena. Kahvihuoneen yhteydessä on keittokomero 128 ja varasto 129. Teorialuone 119 on nuorisovaltuuston oma tila, jonka yhteydessä on ohjaajanhuone 120. Käytävän 113 varrella on myös askarteluhuoneet 102, 104–105. Askarteluhuone 102 on Nuorisopalvelujen ryhmätila, jossa järjestetään erilaista pienryhmätoimintaa kuten kokkausta. Tilaa ei vuokrata nuorisopalvelujen ulkoiseen käyttöön. Sen yhteydessä on varasto 101. Kaksi muuta askartelutilaa toimivat pääasiallisesti askarteluun. Askartelutilojen yhteydessä on varastot 103 ja 106. Varastossa 106 on myös saviuuni ja joskus ollut dreijat. Talo-

varastossa 116 säilytetään nykytilassa pyöriä. Varastosta on myös yhteys rakennuksen huoltopihalle. Askarteluhuone 117 on nykytilanteessa nimetty Muuntajaksi. Se toimii musiikin ohjatun toiminnan tilana, sekä pienien keikkojen esiintymispaikkana. Tilassa on lava, sekä korotettu käytävä varastolle 18 ja 113 käytävälle. Tila on ollut ennen metalliverstaana, jonka käytölle ei ole enää tarvetta koska toiminta on siirtynyt toisaalle. Tilassa käytettävät soittimet ovat kaupungin omistuksessa, joita voi lainata Pajan kautta. Muuntajassa on toimintaa läpi päivän; päivisin musiikkiluokan tai bändipajojen tunteja, iltaisin kansalaisopisto bändiopetusta. Musiikin harrastamisen lisäksi tila on muuntautumiskykyinen. Tilassa on järjestetty muun muassa kivihiontaa, korujen ja lavasteiden tekemistä, koska pintoja ei tarvitse varoa. Tilaan kaivataan parempaa akustiikkaa sekä kattoikkunoiden pimentämistä estämään tilan kuumentumisen kesäisin. Muuntajan (117) yhteydessä on kaksi varastoa 121 ja 118. Tilasta 117 pääsee myös kulkemaan teoriahuoneeseen 119.

Käytävältä 114 on yhteys ison salin näyttämön takahuoneeseen, sekä pikkusaliin. Käytävältä 114 pääsee myös naisten pukuhuoneeseen 107–110. Pukuhuone sisältää pukuhuoneen 110, WC:n 108–109 ja suihkuhuone 107. Käytävä vie myös varapoistumistielle (tuuli-kaappi 111).

Nykyisten tilojen kuvaus

2. kerros



Toiseen kerrokseen pääsee porrashuoneita 230 ja 210 pitkin. Pääkäytössä on porrashuone 230, joka johdattaa katutasokerroksen eteiseen. Porrashuone 230 jakaa kerroksen karkeasti kahtia: työntekijöiden toimistotiloihin ja Pressipajan tiloihin. Porrashuoneesta 230 on pääsy tarkkaamoon 227. Tarkkaamosta on näkymä ison salin näyttämölle. Tarkkaamosta säädetään ison salin tekniikkaa.

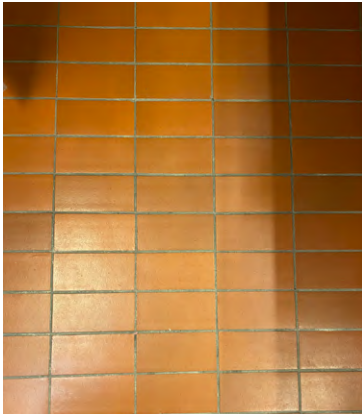
Tila 229 Kanslia on nykyään käytössä aulatoimistona, jossa työskentelee opiskelijat ja harjoittelijat. Kanslian 299 yhteydessä on 228 arkisto. Käytävän 232 varrella on loput toimistotilat, sekä WC:t ja varastotilat. Tilassa 233 säilytetään tuloistuspapereita. WC:t 234–237 sijaitsevat paperivaraston 233 vieressä. Työhuone 240 on Pressipajan toimisto. Muut toimistotilat 238–239, 241–243 ja 245 ovat nuorisopalvelujen toimistotiloja. Tila 239 on aiemmin ollut kokoushuoneena, mutta myöhemmin muutettu toimistotilaksi. Nuorisopalvelujen työskentely vaatii

yksityisiä tiloja, joissa voidaan puhua nuorten kanssa vaihtoehtoisista asioista. Toisaalta toiveissa on myös avonaisempaa toimistotilaa, jossa olisi helpompi työskennellä yhdessä. Tällä hetkellä huoneissa on huono äänieristys, jonka takia jopa puhe kuuluu käytävälle. Toimistotiloissa ei ole pako-ovia, jotka voidaan ottaa huomioon tulevaisuudessa, vaikka niitä ei olla kaivattu tähän mennessä. Verkkonuoriso-ohjaaja kuvaa huoneessa 245 esimerkiksi live-videoita sosiaaliseen mediaan, johon on luotu pieni lavastus. Työhuoneista 239 ja 245 on kulku keittokomeroon 244, joka ei ole aktiivisessa käytössä.

Pressipajan tiloiksi lukeutuu tilat 212–225, joihin kuuluu WC:t 213–216, käytävä 212, sekä toimisto- ja kokoushuoneet 217–225. Tilojen 217–225 välillä on suorat yhteydet tilojen välillä. Pressipaja toimii nuorten ponnahduslautana työelämään, jonka toiminta lähtee nuorten osaamisesta ja ideoista. Pressipaja

on ikään kuin työharjoittelupaikka nuorille. Pressipajalla työskentelee kiinteistökierroksen hetkellä maksimissaan 13 nuorta kerrallaan. Pressipaja julkaisee nuorten tuottaman verkkolehden joka toinen viikko. Nuoret tuottavat niin graafista sisältöä, valokuvausta, video- ja musiikkivideotuotantoa. Tilat ovat jaoteltu nykytilanteessa seuraavalla tavalla: 217 kone-musiikki ja bändipaja, 218 kahvila, 219 toimittaja, 220 mainokset, 221 Graafinen suunnittelu pelko- ja ahdistushäiriöisille, 222–224 graafinen suunnittelu, 225 edit -koppi. Nuoret ovat toivoneet työskentelytiloista avoimia, joissa voidaan helposti työskennellä työryhmänä, sekä yhtä hiljaista huonetta, jossa esimerkiksi pelko- tai ahdistuneisuushäiriöiset voivat työskennellä. Akustiikasta toivotaan parempaa, tällä hetkellä IV-konehuoneesta (209) kuuluu kovaa huminaa käytävälle, jonka takia koko rakennuksen ilmastointi on otettava pois päältä nauhoitusten ajaksi.

Porrashuoneen 210 yhteydessä on siivouskomero. Henkilökunnan tauko/ruokailutilat ovat rakennuksen itäpäädyssä. Taukotila koostuu huoneista 201 kokoushuone, 202 keittokomero, 203 varasto, 204 eteinen ja WC:t 205–208. Kokoushuoneessa 201 on kaappisänky, jolle ei koeta tarvetta enää. Kattoremontin yhteydessä kokoushuoneen 201 ikkunakorjoja on nostettu. Pohjasta poiketen tilassa on tuotu keittiökaapistoja myös kokoushuoneen 201 puolelle.



Yleiset huomiot rakennuksesta

Rakennuksen tilajärjestelyt ovat monelta osin loogiset ja edustavat taitavaa arkkitehtisuunnittelua. Työskentelyn tilat sijoittuvat rakennusmassan ulkoreunalle, jolloin niihin saadaan runsaasti luonnonvaloa, kun taas salitilat sekä tekniset tilat sijoittuvat rakennusmassan keskelle. Toiminnallisten vyöhykkeiden väliin sijoittuviin käytäviin on saatu luonnonvaloa työskentelytilojen ja käytävätilojen rajaavien ei-kantavien seinien yläreunassa kulkevien nauhaikkunoiden kautta. Rakennuksessa on yksi esteetön sisäänkäynti, kaikkia kerroksia palveleva hissi, sekä toispuoleisesti esteettömiä vessoja. Esteettömyys tulisi huomioida Nuorisotalossa paremmin.

Rakennuksen sisällä tilat ja palvelut ovat pääosin opastettu hyvin, mutta itse opasteet ovat aikakaudelleen tyypillisesti "virastomaisen oloiset". Osa tiloista on kiinteiden opasteiden sijaan laputettu. Rakennuksen ulkopastus on vähäistä, esimerkiksi sisäänkäyntien rooleja ei ole opastein määritelty. Aistipohjaisesti voidaan todeta, ettei rakennuksen valaistus- ja akustiikkaolosuhteet vastaa nykypäivän laatustandardeja. Valaistuksen muunneltavuus on nykyisellään heikkoa. Rakennuksessa ei käytännössä ole kulunvalvontaa. Murtohälytysjärjestelmä on pääosin ulkokuoressa, sekä joissain sisäovissa. Pistorasioita on

niukasti nykypäivän käyttöön nähden.

Tilat kaipaavat yleisesti järjestäytyneisyyttä, esimerkiksi varastojen käyttötarkoituksien osalta. Kalustus on sekavaa ja väärin mitoitettua, mikä johtunee useista eri käyttäjien toimesta tapahtuneesta tilamuutoksista.

Materiaalit

Rakennuksessa on tavallisia aikakauden julkisille rakennuksille tyypillisiä materiaaleja. Erityisiä rakennuksen henkeä korostavia materiaaleja ovat: tiililattiat saunaosastolla, runsaat punatiiliset seinäpinnat, märkätilojen punertavat seinälaattapinnat, sekä puhtasvalitut betoniseinät. Rakennuksen sisätiloissa on paljon seinäpinnoille tehtyjä maalauksia, jotka kertovat hienosti nuorisokulttuuriin eri aikakausista sekä rakennuksen käyttäjistä. Maalausten (osittaisesta) säilyttämisestä suositellaan tehtävän erillinen inventointi. Rakennuksessa on inventoitavaa irtaimistoa, kuten taidetta.



Tapahtumat

Porin Nuorisotalolla järjestettävät tapahtumat ovat päihdeittömiä, tarjolla ei ole nuorten toiveen mukaan energiajuomiakaan. Cafe Nuokkari on auki tapahtumien aikana. Tapahtumiin osallistuu parhaimmillaan noin 500 nuorta. Isoissa tapahtumissa tiloissa on aina ulkopuolinen valvonta.

Musiikilliset tapahtumat ja discot järjestetään pääasiassa kellarin alasarjassa "discosalissa" koska siellä on sopivin akustiikka ja puitteet. Muiden tapahtumien osalta voidaan hyödyntää tarvittaessa koko taloa. Tapahtumien aikana yhteistyökumppanit järjestävät pienempiä tapahtumia Kerhuhuone 3 ja 4 tiloissa. Kerhuhuone 2 käytetään tapahtumien aikana esim. ulkopuolisen valvonnan taukotilana.

Tapahtumien järjestämisen huomioina nostettiin esille hätäpoistumisteiden valaistuksen toimimattomuus, sekä kerhuhuoneiden käytävän kulunohjauksen vaikeudet. Käytäviä rajataan mustilla kankailla nykytilanteessa, jolla säilytetään hätäpoistumisteiden esteettömyys.



Ulkotilat

Nuorisotalon ulkotiloihin lukeutuu pääsisäänkäynnin luona sijaitseva etupiha, sekä Nuorisotalon käyttäjiä palveleva pysäköintialue (LPA-tontti) ja huoltopiha. Saattoliikenne tapahtuu LPA-tontin kautta. Pyörille, mopoille tai mopoautoille ei ole pysäköintipaikkoja. Huoltoajoneuvot eivät mahdu peruuttamaan huoltopihan portista sisään. Keittiön ulko-ovella ei ole katosta tai ramppeja. Keittiöön kannetaan kaikki toimitettava tavara käsin kynnyksen yli. Ympäristön turvallisuuden sekä yleisen käytettävyyden osalta ajoneuvojen lastaus tulisi tapahtua mahdollisuuksien mukaan rakennuksen tontilla ja katetuilla alueilla. Nuorisotalolla voisi olla mahdollisuus levittäytyä piha-alueelle parkkipaikan puolella. Nuorisotaloa palveleva linja-autopysäkki sijaitsee rakennuksen pääsisäänkäynnin edessä Isousikadulla. Pysäkkiä ei ole katettu eikä siinä ole asiallisia opasteita ja aikatauluja.

Nykyisten tilojen kuva-aineisto

Kellari

Porrashuone 047



Porrashuoneen 047 hissi



Vaatetila 046



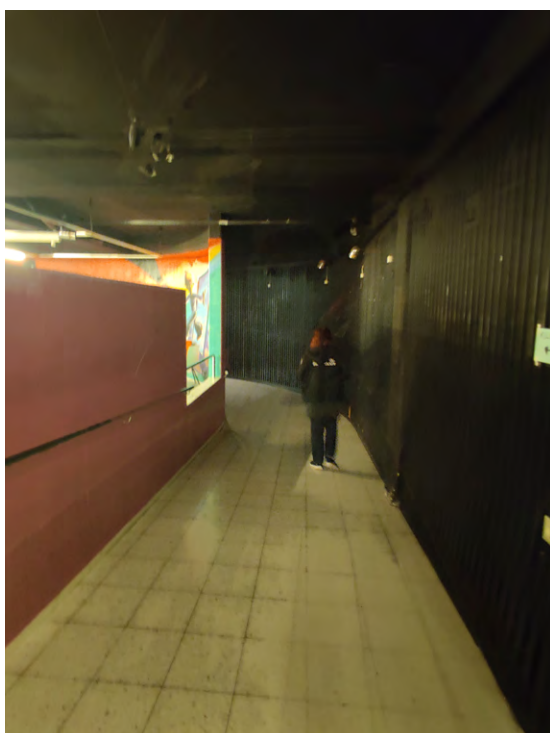
WC 043 ja 044



WC 043, parvi 036 ja luiska 045



Luiska 045



Parvi 036



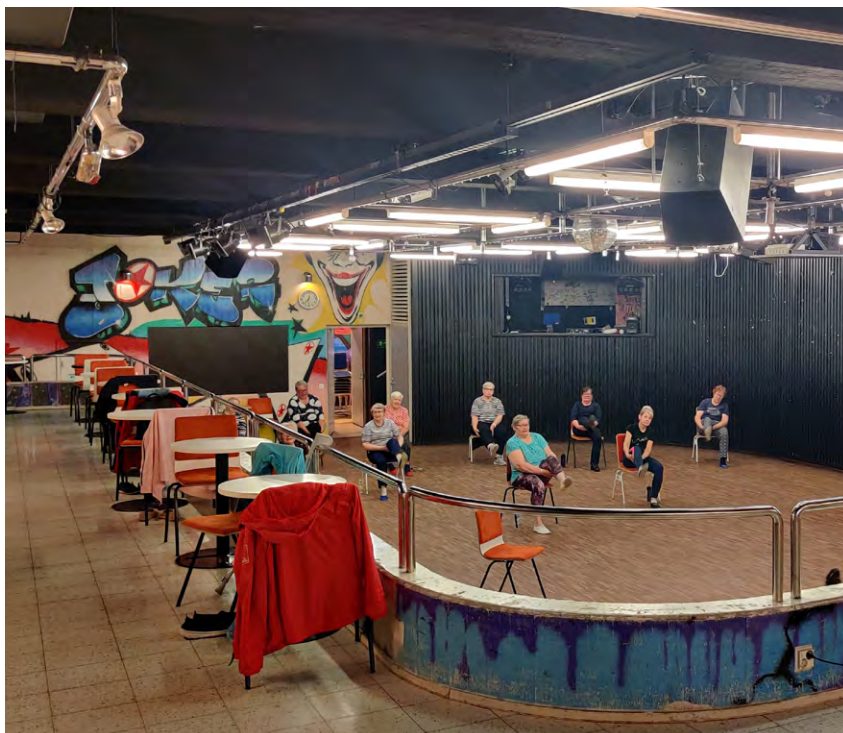
Alasali 035



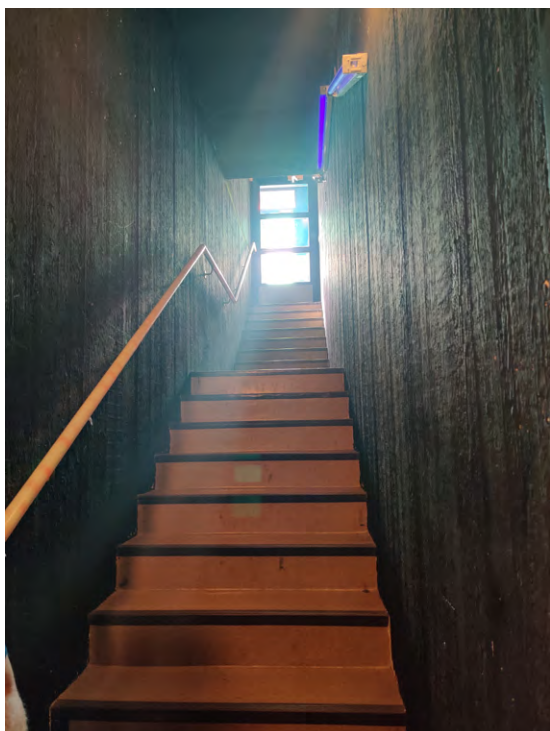
Myynti 038



Tarkkaamo 053



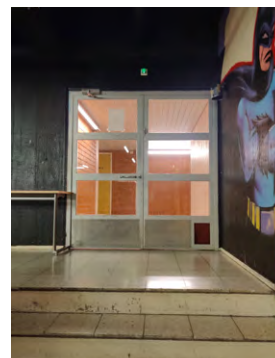
Käytävä 022



Varasto 021



Alasalin rappuset



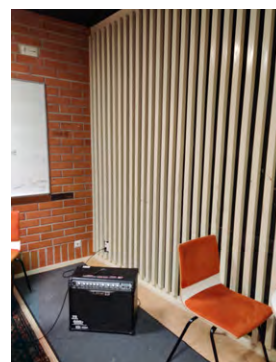
Käytävä 020



WC 039-040



Musiikkihuoneet 031-033



Lämmönjakohuone 034



Eteinen 015



WC 016-017



Takkahuone 014



Pesuhuone 013



Löylyhuone 012



Käytävä 011



Porrashuone 019



Käytävä 005



Varasto 006



Pukuhuone 007



Suihkuhuone 008 ja käytävä 011



Suihkuhuone 008



WC 010



WC 009



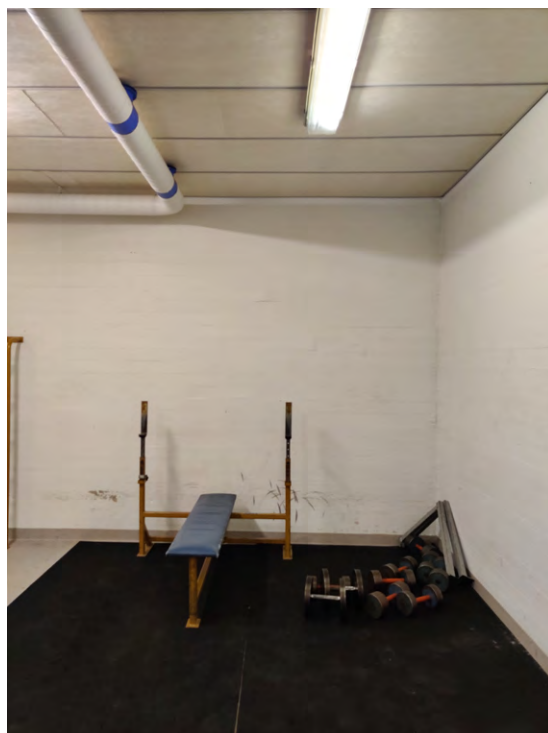
Suojahuone 002



Suojahuone 004



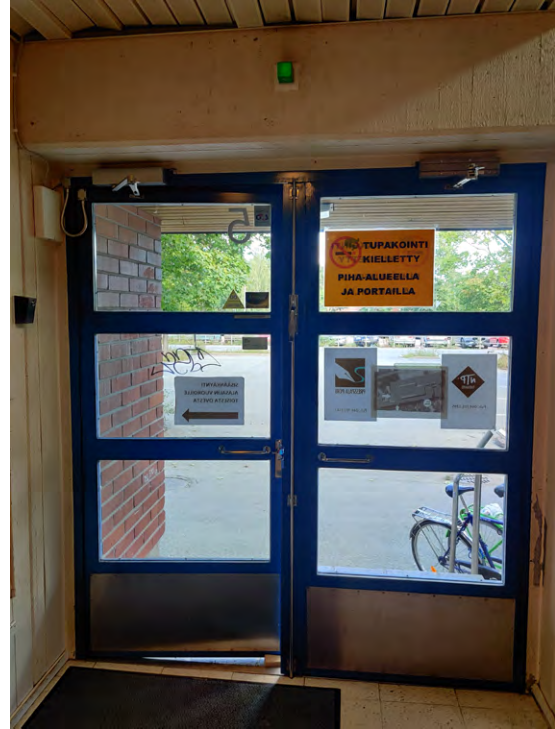
Suojahuone 002



Nykyisten tilojen kuva-aineisto

1. kerros

Porrashuone 139



Lainavarasto 134 ja varasto 136



Lainavarasto 134



Pesuhuone 138



Huoltopiha ja lainavarasto 134 lastausovi



Talovarasto 136, näkymä huoltopilhalta



Talovarasto 136, näkymä käytävältä 113



Muuntaja 117



Varasto 121



Varasto 118



Käytävä 113



Askarteluhuone 102



Varasto 101



Askarteluhuone 104



Varasto 103



Käytävä 113



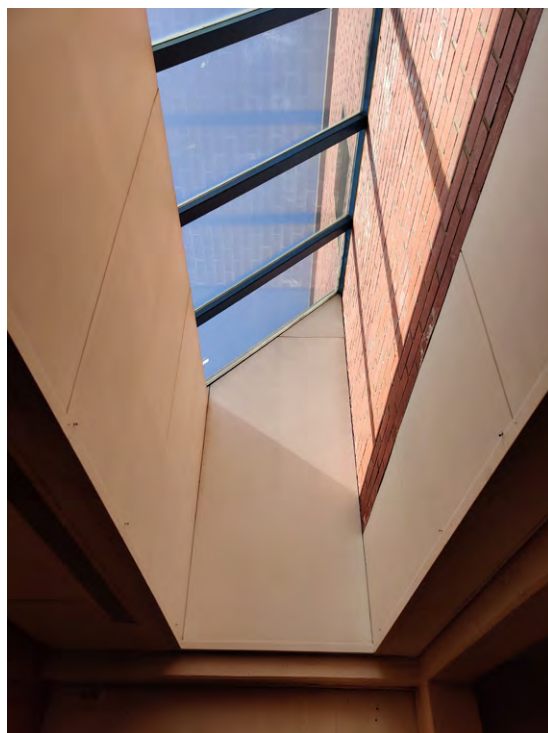
Kahvihuone 126



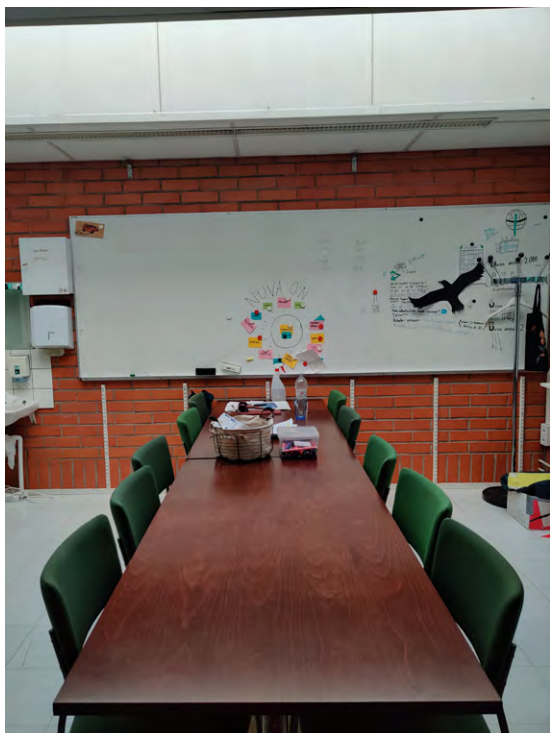
Keittokomero 128



Kahvihuone 126 kattoikkuna



Teoriahuone 119



Ohjaajanhuone 120



WC 130



Käytävä 114



Pukuhuone 110



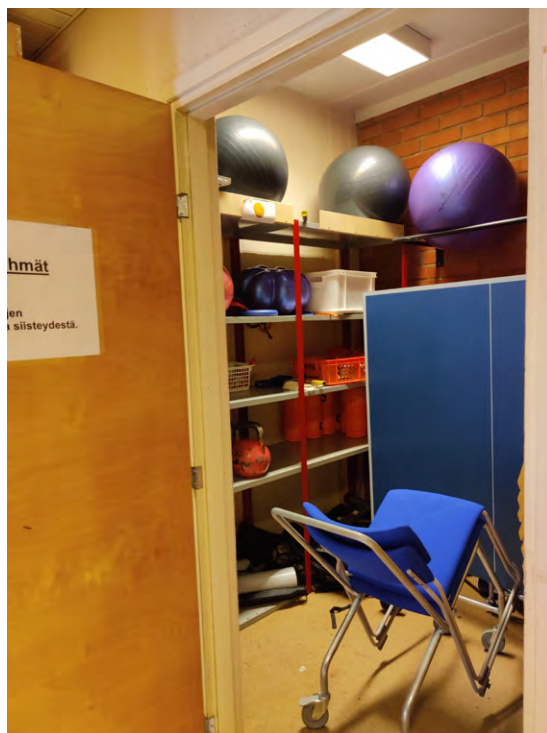
Suihkuhuone 107



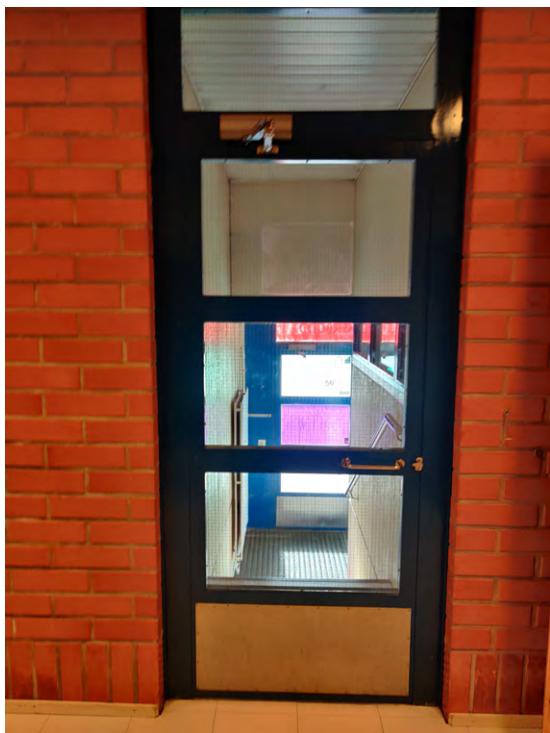
Varasto 123



Takahuone 125



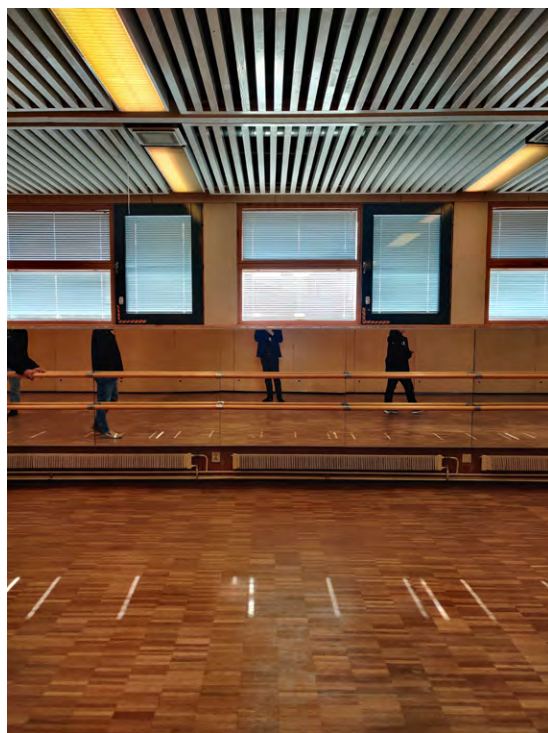
Tuulikaappi 111



Pikkusali 146



Pikkusali 146



Isosali 147 ja näyttämö 127



Näyttämö 127



Isosali 147 ja varasto 133



Eteinen 152



Info 150 ja pääsisäänkäynti



Arkisto 151



WC 155



WC 154



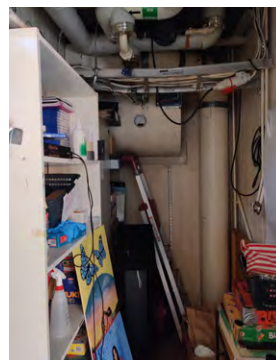
Toimisto 148



Toimisto 149



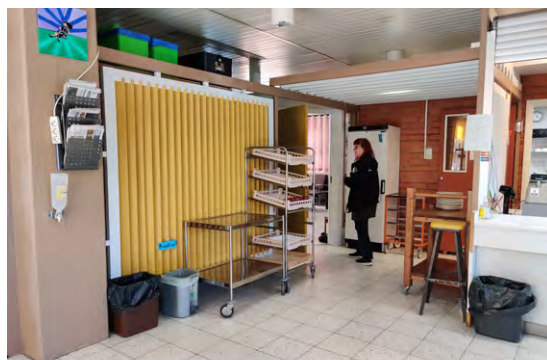
Nuorisokahvila 158 ja varasto 159



Nuorisokahvila 158



Nuorisokahvila 158 ja ruokalinjasto



Nuorisokahvila 158 (keittiöhenk. taukotila)



WC 173



Keittiö 162-165



Kerhuhuone 145



Käytävä 140



Valokuvauslabra 141, 142 ja 135



Nykyisten tilojen kuva-aineisto

2. kerros

Kanslia 229



Arkisto 228



Käytävä 232, WC:t 234-237 ja siivousk. 233



Käytävä 232



Työhuone 240



Työhuone 240



Työhuone 242



Työhuone 238



Kokoushuone 239



Kokoushuone 239



Keittokomero 244



Työhuone 245



Käytävä 232



Siivouskaappi 233



Tarkkaamo 227



Toimisto 225



Kokoushuone 224



Toimisto 223



Kokoushuone 222



Toimisto 221



Kokoushuone 220



Toimisto 219



Kokoushuone 218



Toimisto 217



WC:t 213-216



Keittokomero 202



Kokoushuone 201



Nykyisten tilojen kuva-aineisto

Julkisivut

Julkisivu pohjoiseen/länteen, ulko-ovi keittiöön



Julkisivu pohjoiseen



Julkisivu pohjoiseen, sisäänkäynti parkkipaikalta



Julkisivu pohjoiseen, huoltopiha



Julkisivu itään



Julkisivu itään, sisäänkäynti



Julkisivu etelään



Julkisivu etelään



Julkisivu etelään



Pääsisäänkäynti



Pääsisäänkäynti



Pääsisäänkäynti



Pääsisäänkäynti

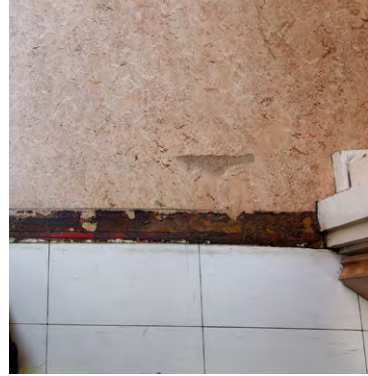


Cafe Nuokkarin sisäänkäynti



Nykyisten tilojen kuva-aineisto

Yksityiskohdat pintamateriaaleista ja opasteista



Nykyisten tilojen kuva-aineisto

Yksityiskohdat nuorten taiteesta

